

Terminal Świecko

DRUK 11/VII



Terminal Świecko

Prezentacja przedstawia następujące zagadnienia:



Terminal Świecko

Prezentacja przedstawia następujące
zagadnienia:
Powierzchnie wynajęte



Terminal Świecko

Prezentacja przedstawia następujące

zagadnienia:

Powierzchnie wynajęte

Wykaz zawartych umów



Terminal Świecko

Prezentacja przedstawia następujące zagadnienia:

Powierzchnie wynajęte

Wykaz zawartych umów

Wpływy z czynszów oraz opłat

eksploatacyjnych



Terminal Świecko

Prezentacja przedstawia następujące zagadnienia:

Powierzchnie wynajęte

Wykaz zawartych umów

Wpływy z czynszów oraz opłat

eksploatacyjnych

Wykonane remonty



Terminal Świecko

Prezentacja przedstawia następujące zagadnienia:

Powierzchnie wynajęte

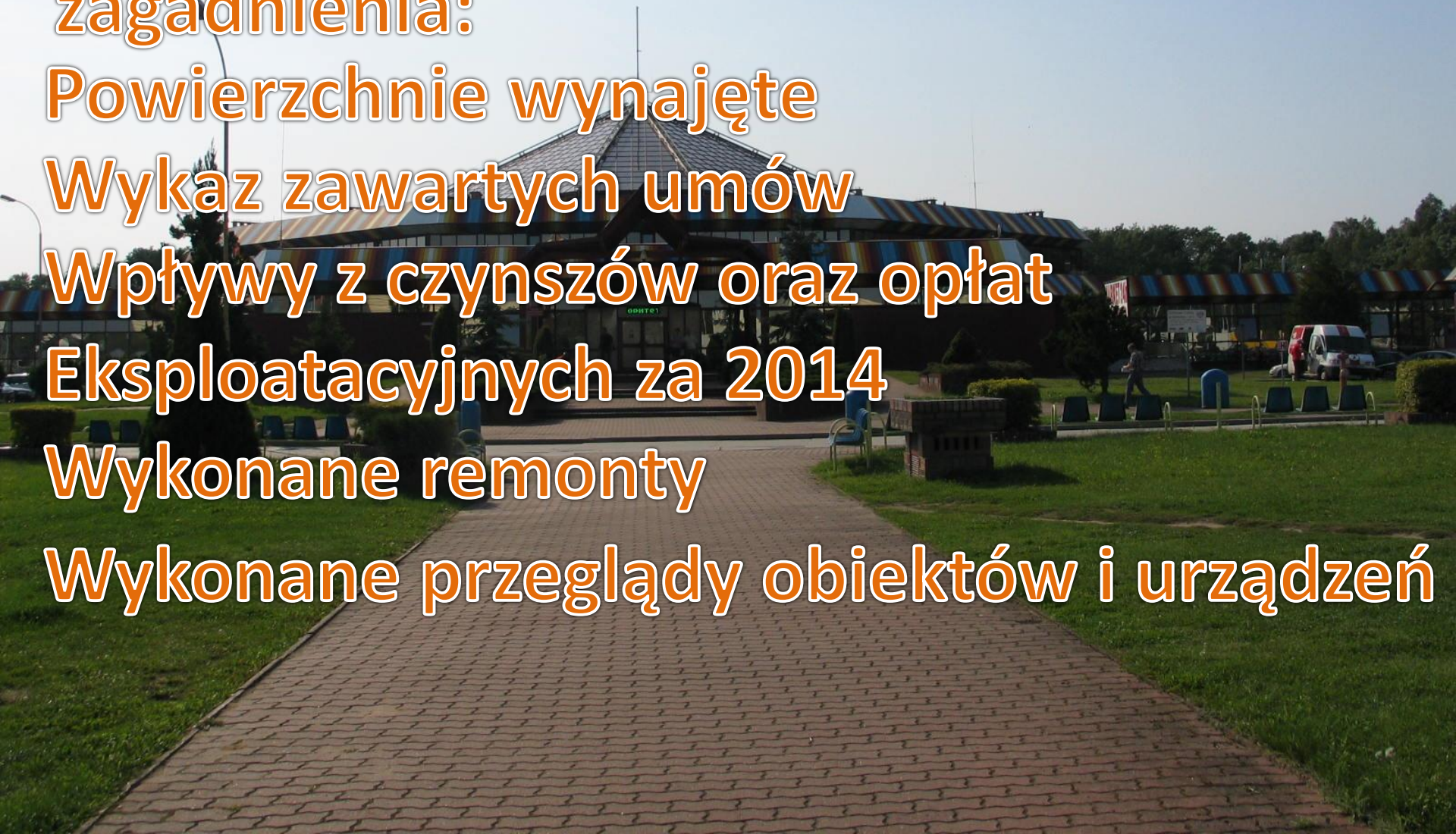
Wykaz zawartych umów

Wpływy z czynszów oraz opłat

Eksploatacyjnych za 2014

Wykonane remonty

Wykonane przeglądy obiektów i urządzeń



Terminal Świecko

Prezentacja przedstawia następujące zagadnienia:

Powierzchnie wynajęte

Wykaz zawartych umów

Wpływy z czynszów oraz opłat

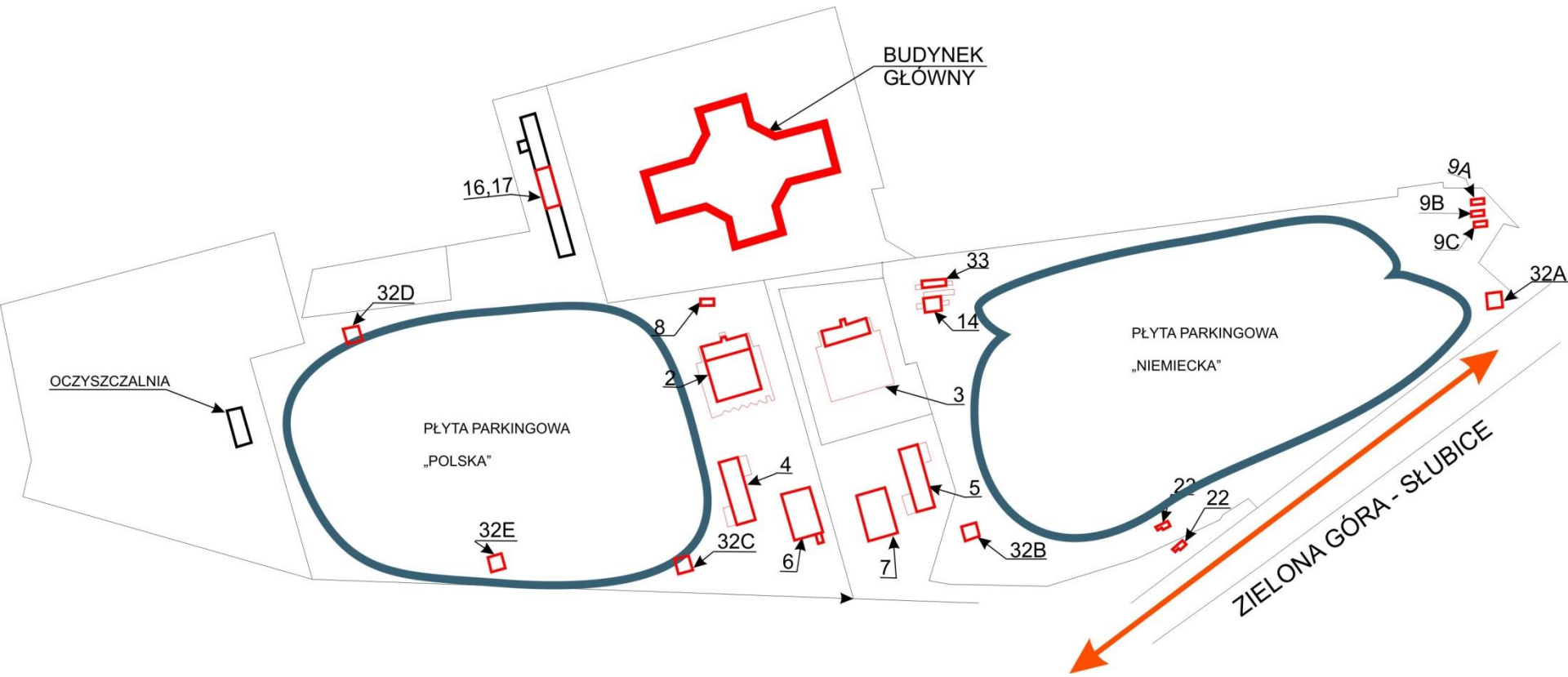
Eksploatacyjnych za 2014

Wykonane remonty

Wykonane przeglądy obiektów i urządzeń



PLAN SYTUACYJNY

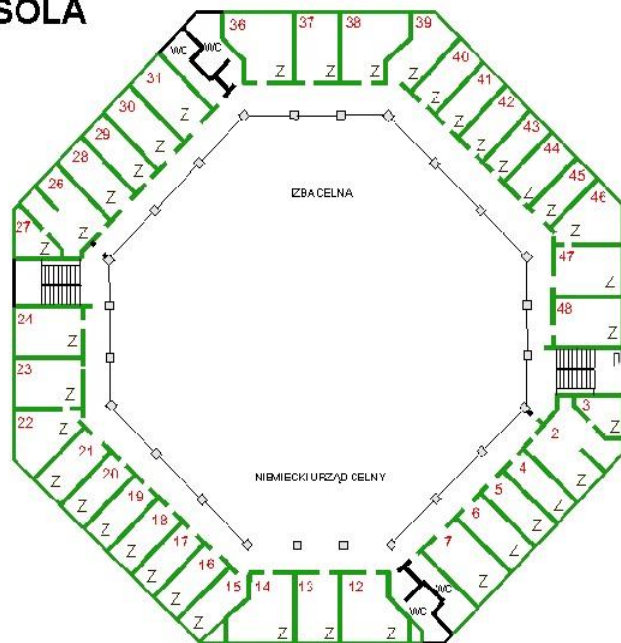


Powierzchnia obiektu

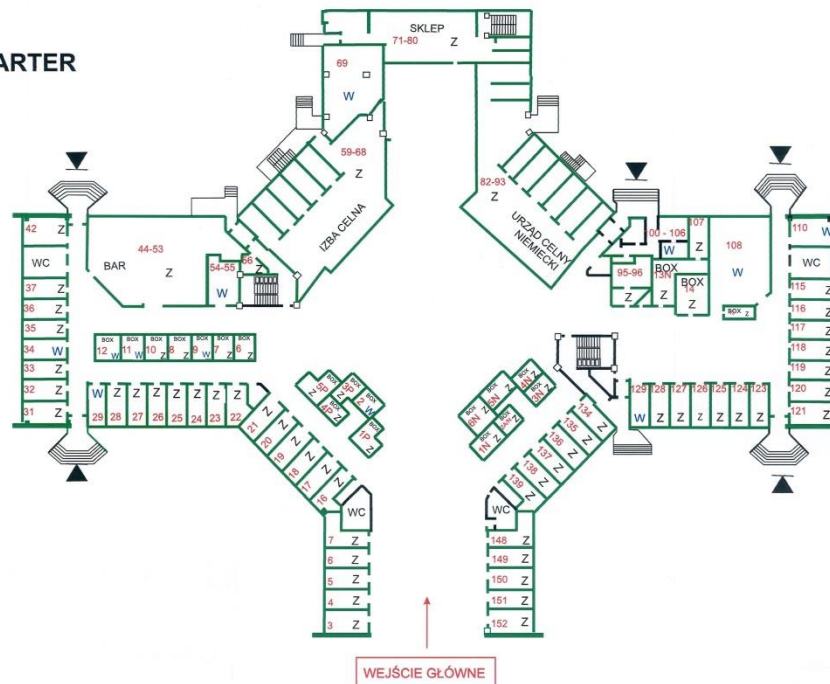
- W skład obiektu Terminala Świecko wchodzi 10 działek ewidencyjnych o łącznej powierzchni **23,3758 ha** ujawnionych w dwóch księgach wieczystych
- **GW1S /00010543/6**
- **GW1S /00029205/1**
- prowadzonych przez V Wydział Ksiąg Wieczystych Sądu Rejonowego w Słubicach.

BUDYNEK GŁÓWNY

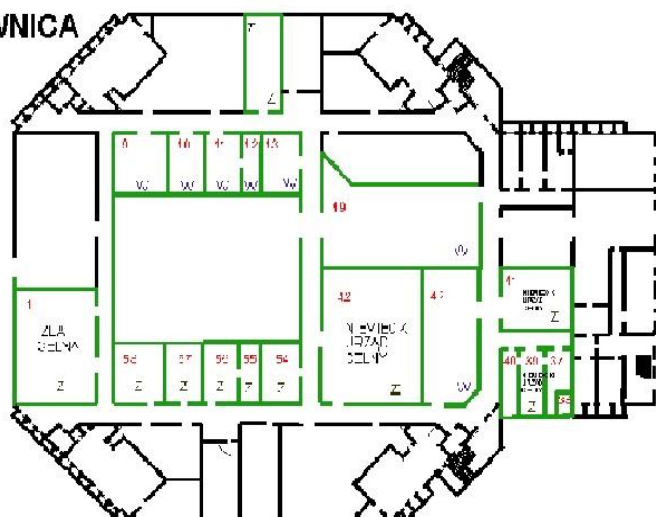
ANTRESOLA



PARTER

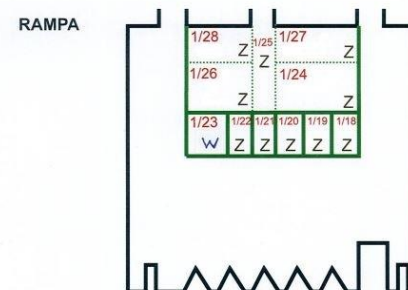
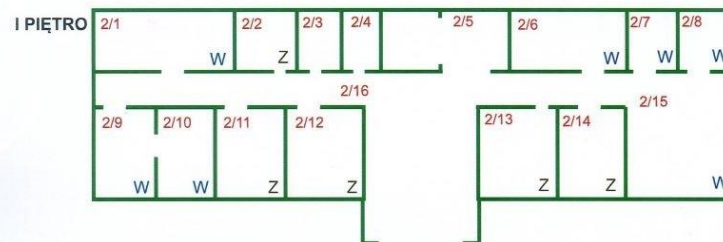
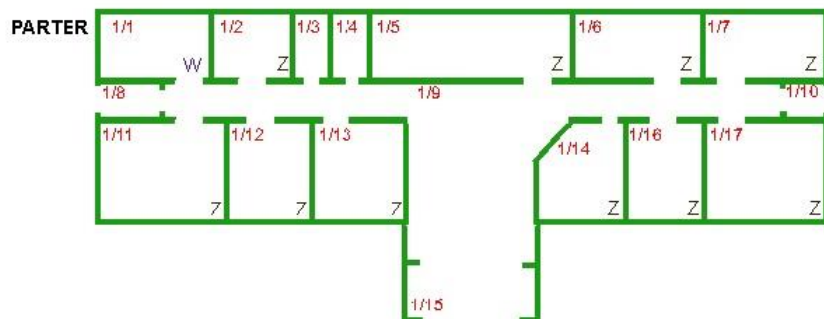
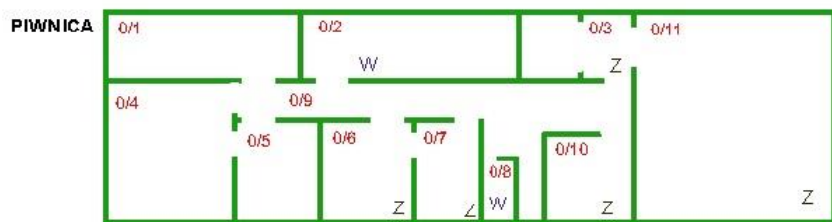


PIWNICA



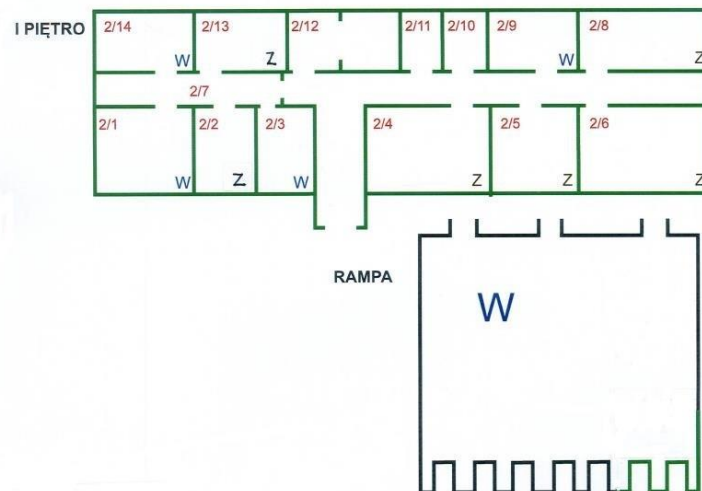
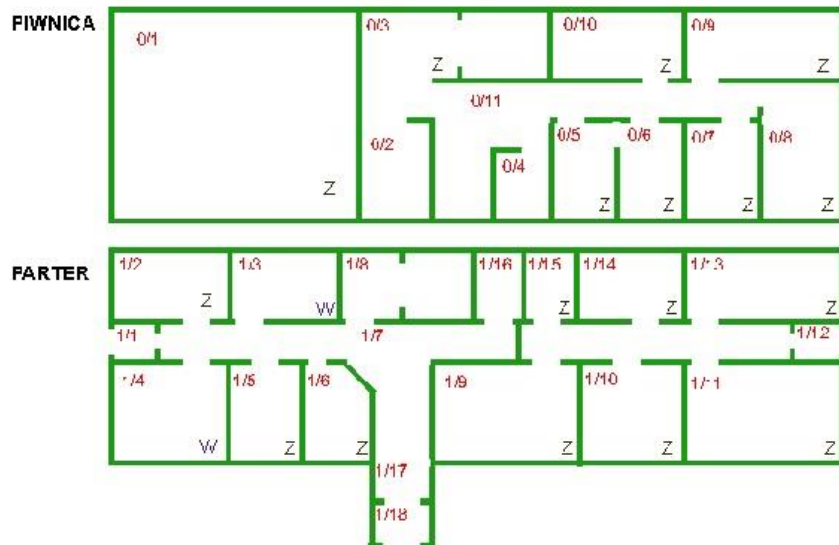
Powierzchnia całkowita obiektu 4899 m²
Powierzchnia wynajęta 4106 m² (83,8%)
Powierzchnia do wynajęcia 792 m²(16,2%)

BUDYNEK NR 2



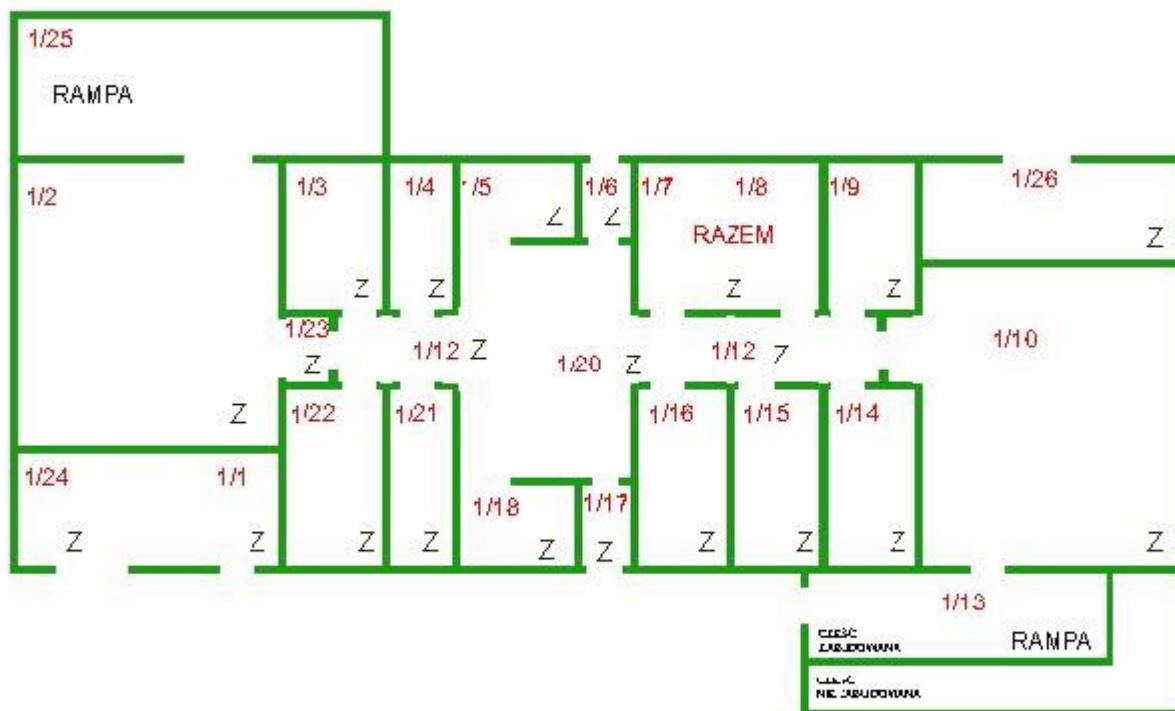
Powierzchnia całkowita obiektu 1257 m²
Powierzchnia wynajęta 1057 m² (85%)
Powierzchnia do wynajęcia 200 m² (15%)

BUDYNEK NR 3



Powierzchnia całkowita obiektu 2089 m²
Powierzchnia wynajęta 424,71 m² (20,4%)
Powierzchnia do wynajęcia 11664,3m²(79,6%)

BUDYNEK NR 4

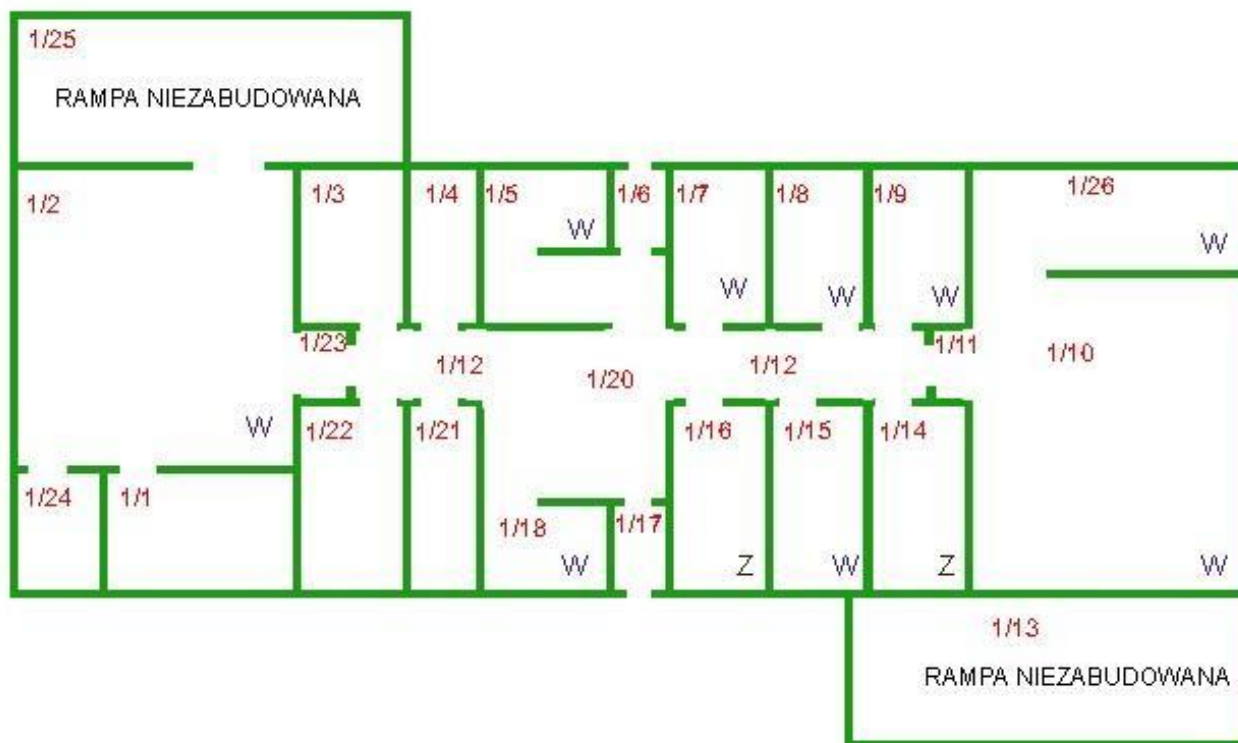


Powierzchnia całkowita obiektu 470 m²

Powierzchnia wynajęta 0 m² (0%)

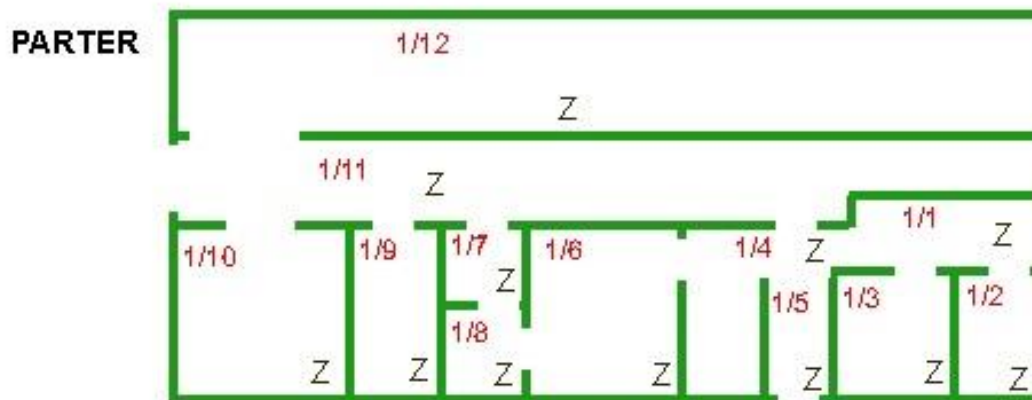
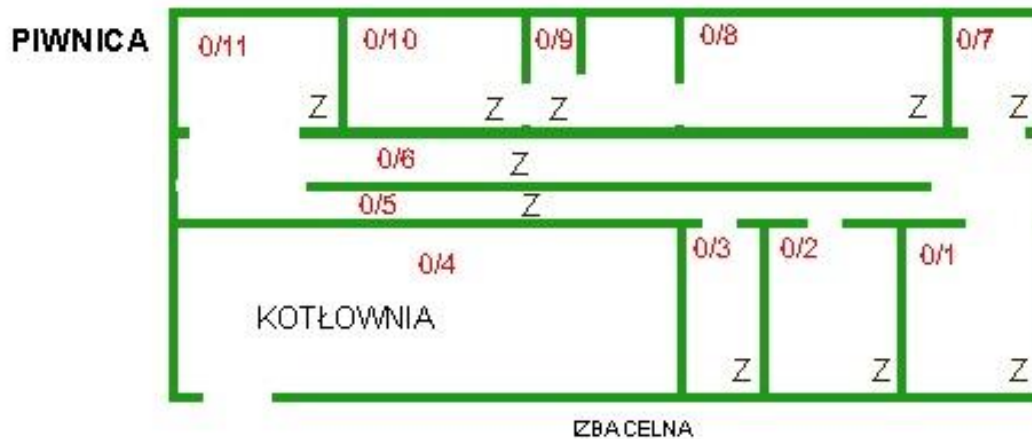
Powierzchnia do wynajęcia 470 m² (100%)

BUDYNEK NR 5



Powierzchnia całkowita obiektu 290 m²
Powierzchnia wynajęta 37 m² (13%)
Powierzchnia do wynajęcia 253 m² (87%)

BUDYNEK NR 6

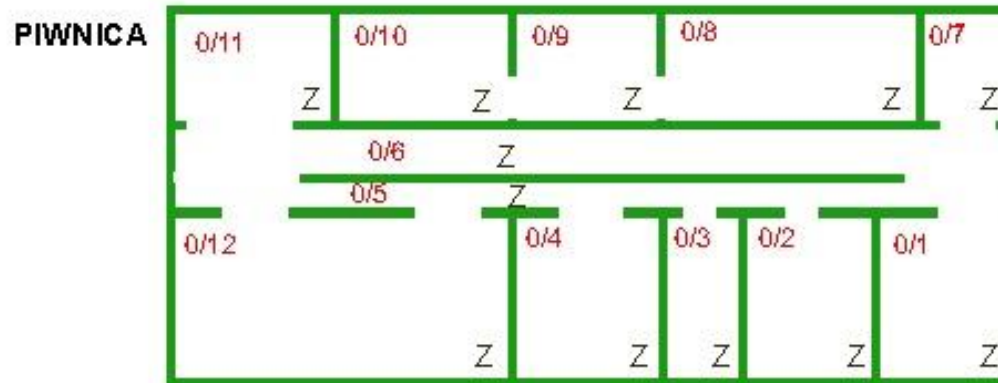


Powierzchnia całkowita obiektu 574 m²

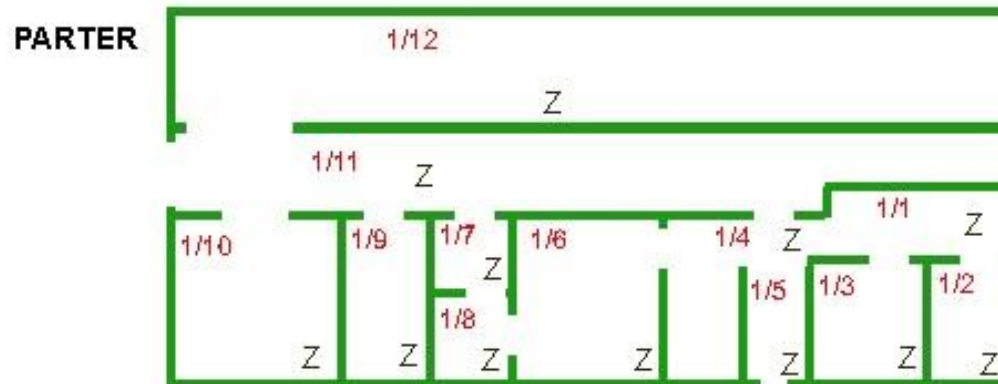
Powierzchnia wynajęta 574 m² (100%)

Powierzchnia do wynajęcia 0 m² (0%)

BUDYNEK NR 7



NIEMIECKI URZĄD CELNY



Powierzchnia całkowita obiektu 570 m²

Powierzchnia wynajęta 570 m² (100%)

Powierzchnia do wynajęcia 0 m² (0%)

BUDYNEK NR 8, 9A-C, 22, 23

BUDYNEK 8



BUDYNEK 9A



BUDYNEK 9B



BUDYNEK 9C



BUDYNEK 22

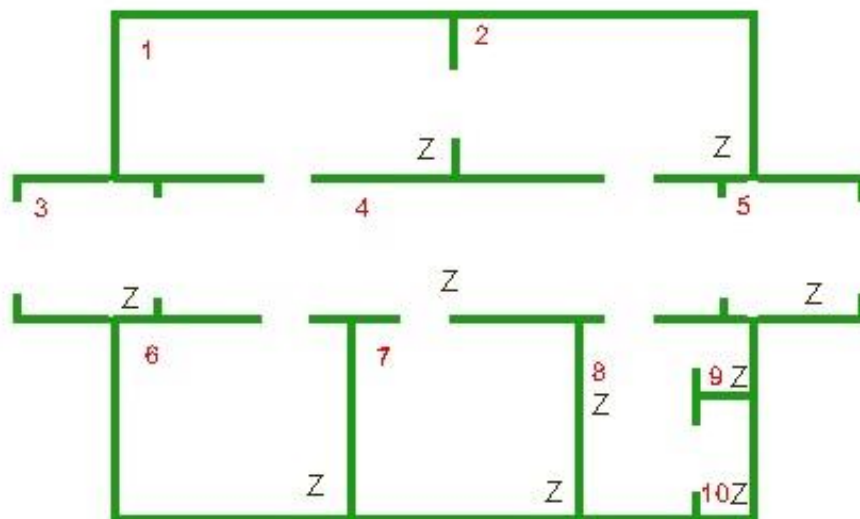


BUDYNEK 23



Powierzchnia całkowita obiektu 101,4 m²
Powierzchnia wynajęta 50,7 m² (50%)
Powierzchnia do wynajęcia 50,7 m² (50%)

BUDYNEK NR 14

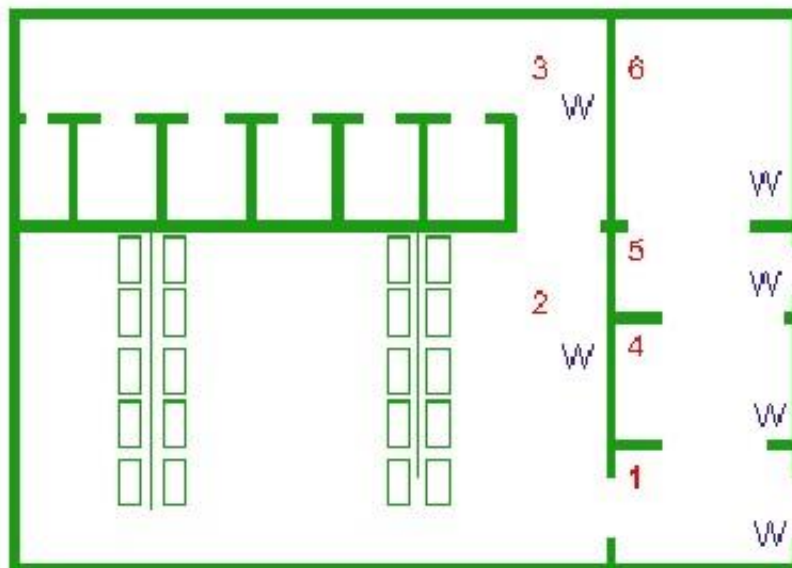


Powierzchnia całkowita obiektu 79 m²

Powierzchnia wynajęta 79 m² (100%)

Powierzchnia do wynajęcia 0 m² (0%)

BUDYNEK NR 32 A-E

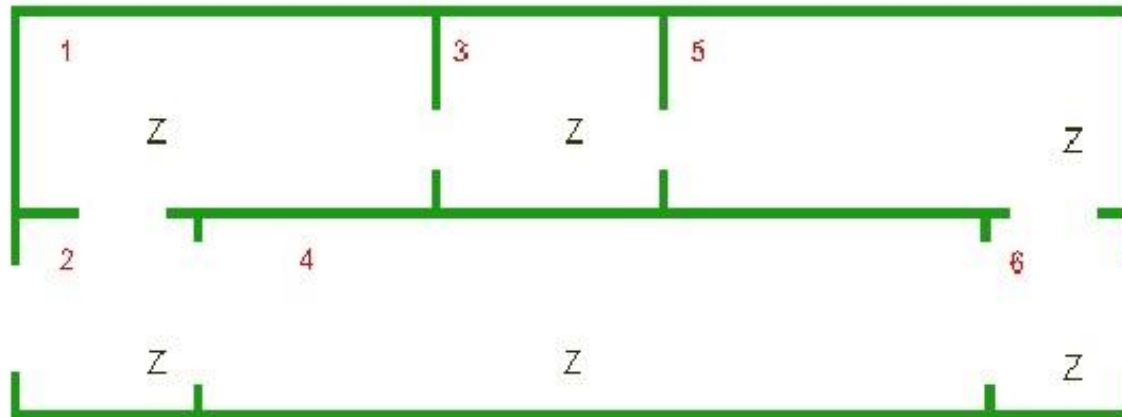


Powierzchnia całkowita obiektu 365 m²

Powierzchnia wynajęta 73 m² (20%)

Powierzchnia do wynajęcia 292 m² (80%)

BUDYNEK NR 33



Powierzchnia całkowita obiektu 50 m²

Powierzchnia wynajęta 50 m² (100%)

Powierzchnia do wynajęcia 0 m² (0%)

ZESTAWIENIE POWIERZCHNI W POSZCZEGÓLNYCH BUDYNKACH

Lp.	Nazwa budynku	Powierzchnia w m ² ogółem	Powierzchnia wynajęta		Powierzchnia do wynajęcia	
			udział w m ²	udział w %	udział w m ²	udział w %
1	Budynek główny	4.899	4106,23	83,8	792,77	16,20
2	Budynek nr 2	1.257	1.057	85	200	15
3	Budynek nr 3	2.083	424,71	20,40	1.664,29	79,61
4	Budynek nr 4	470	0	0	470	100
5	Budynek nr 5	290	37	13	253	87
6	Budynek nr 6	574	574	100	0	0
7	Budynek nr 7	570	570	100	0	0
8	Budynek nr 8, 9A-C, 22, 23	101,4	50,70	50	50,70	50
9	Budynek nr 14	79	79	100	0	0
10	Budynek nr 32 A-E	365	73	20	292	80
11	Budynek nr 33	50	50	100	0	0
		10.738,40	7.072,39	65,39	3822,76	34,61

Obecnie Powiat Słubicki ma zawarte 96 umów, w tym:

- 64 umowy najmu,
- 28 umów dzierżawy,
- 4 umowy inne (2 umowy użyczenia, umowa na korzystanie z energii elektrycznej oraz umowa na odbiór wód opadowych)

7 firm po zakończeniu umów płaci za bezumowne użytkowanie

wpływy z czynszów i opłat eksploatacyjnych
wg stanu 31.12. 2014 r.
na podstawie wystawionych faktur - Terminal Świecko.

Lp.	M-c	Wpływy z czynszów	Wpływy z opłat eksploatacyjnych	łącznie
1.	Styczeń	203 930,68	196 279,88	400 210,56
1.	Luty	203 983,31	196 821,12	400 804,43
1.	Marzec	204 512,99	196 477,58	400 990,57
1.	Kwiecień	202 606,51	195 837,15	398 443,66
1.	Maj	199 897,57	194 431,39	394 328,96
1.	Czerwiec	203 614,40	194 520,13	398 134,53
1.	Lipiec	194 280,79	200 242,93	394 523,72
1.	Sierpień	195 332,36	191 719,77	387 052,13
1.	Wrzesień	195 281,49	191 724,02	387 005,51
1.	Październik	197 281,27	194 653,84	391 935,11
1.	Listopad	191 742,86	191 080,33	382 823,19
1.	Grudzień	190 691,89	190 432,95	381 124,84
	Razem	2 383 156,12	2 334 221,09	4 717 377,21

- Planowany dochód z czynszów oraz usług w budżecie na 2014 rok **wynosił: 5 400 000 zł**
w 2014 roku wystawiono faktury na kwotę
4.717.377,21 zł, co stanowiło 87,36%
planowanych dochodów

w tym

- **dochody z:**
- **czynszu – 2.383.156,12 zł na planowane 2.800.000 zł**
- **usług – 2.334.221,09 zł na planowane 2.600.000 zł**

Wpływy z czynszów i opłat eksploatacyjnych

rzeczywiste wpływy na dzień 31.12.2014 r.

Planowany dochód z czynszów oraz usług w budżecie na 2014 wynosił **5 400 000 zł**

Rzeczywiste wpływy na dzień 31.12.2014 r. wyniosły:

- z czynszów **2.311.561,51 zł**
- z usług **2.138.611,75 zł**
- Bezumowne użytkowanie **303.504,21 zł**
- odsetki za nieterminowe wpłaty **16.203,69 zł**
- Łącznie **4.769.884,16 zł** , co stanowi 88,33 % planu
- **Wynik Finansowy za 2014 rok**
- Wydatki na utrzymanie terminala wg stanu na 31.12.2014 r wyniosły
- **3.666.761,77 zł - w tym uregulowano** dwie raty za zakup terminala w łącznej kwocie **1.383.374,10 zł** ,pozycji tej nie będzie w latach następnych bez tej pozycji **koszt roczny utrzymania wyniósłby 2.283.387,67 zł**
- DOCHÓD- po odliczeniu rat za zakup **1.050.615,44 zł**
- Bez konieczności opłacania rat **2.433.989,54 zł**

Wykonane remonty w 2014 roku

- Wymiana drzwi wejściowych do budynku głównego- 6.500 zł .
- Remont schodów wejściowych – budynek główny. Według kosztorysu remont 4 wejść oszacowano na kwotę 300.000 zł. Przewidywany koszt remontu wykonanego systemem gospodarczym wyniósł 50.000 zł (20.000 zł materiały+ 30.000 zł robocizna).
- Naprawa murku oporowego rampy przy budynkach nr 2 i 3.
- Prace wykonane w pomieszczeniach niemieckiego Urzędu Celnego :
 - Wymiana rolet pionowych,
 - Wymiana klimatyzatorów w pomieszczeniu 23 i 24,
 - Wymiana kasetonów sufitowych w pomieszczeniu 7 i 23,
 - Uzupełnienie i malowanie kasetonów w pozostałych pomieszczeniach,
 - Malowanie ścian w pomieszczeniach,
 - Wymiana armatury łazienkowej.

Schody przed remontem



Schody po remoncie



Schody przed remontem



Schody po remoncie



Schody w trakcie remontu



Wymiana klimatyzatora



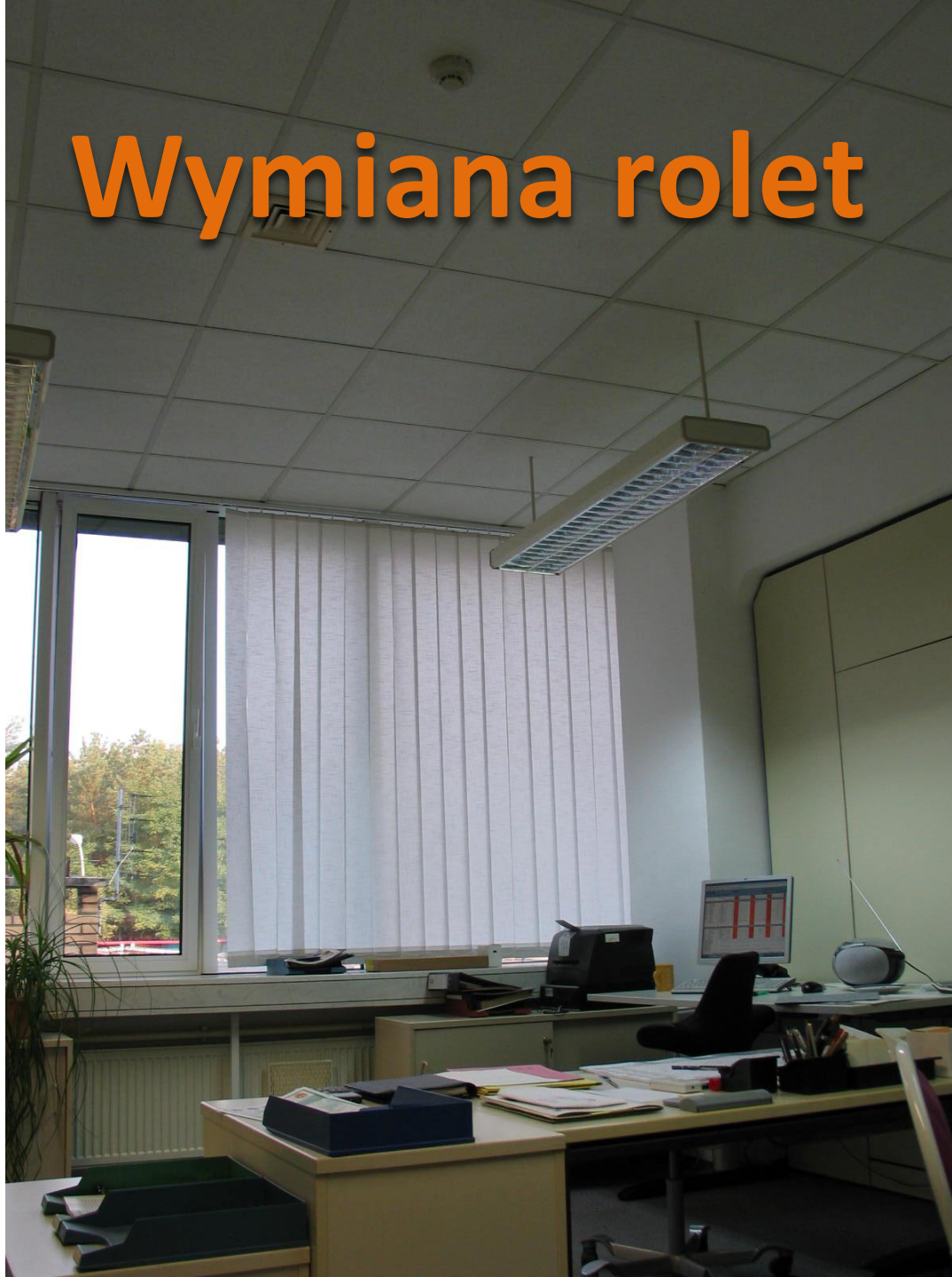
Remont pomieszczeń UC niemieckiego



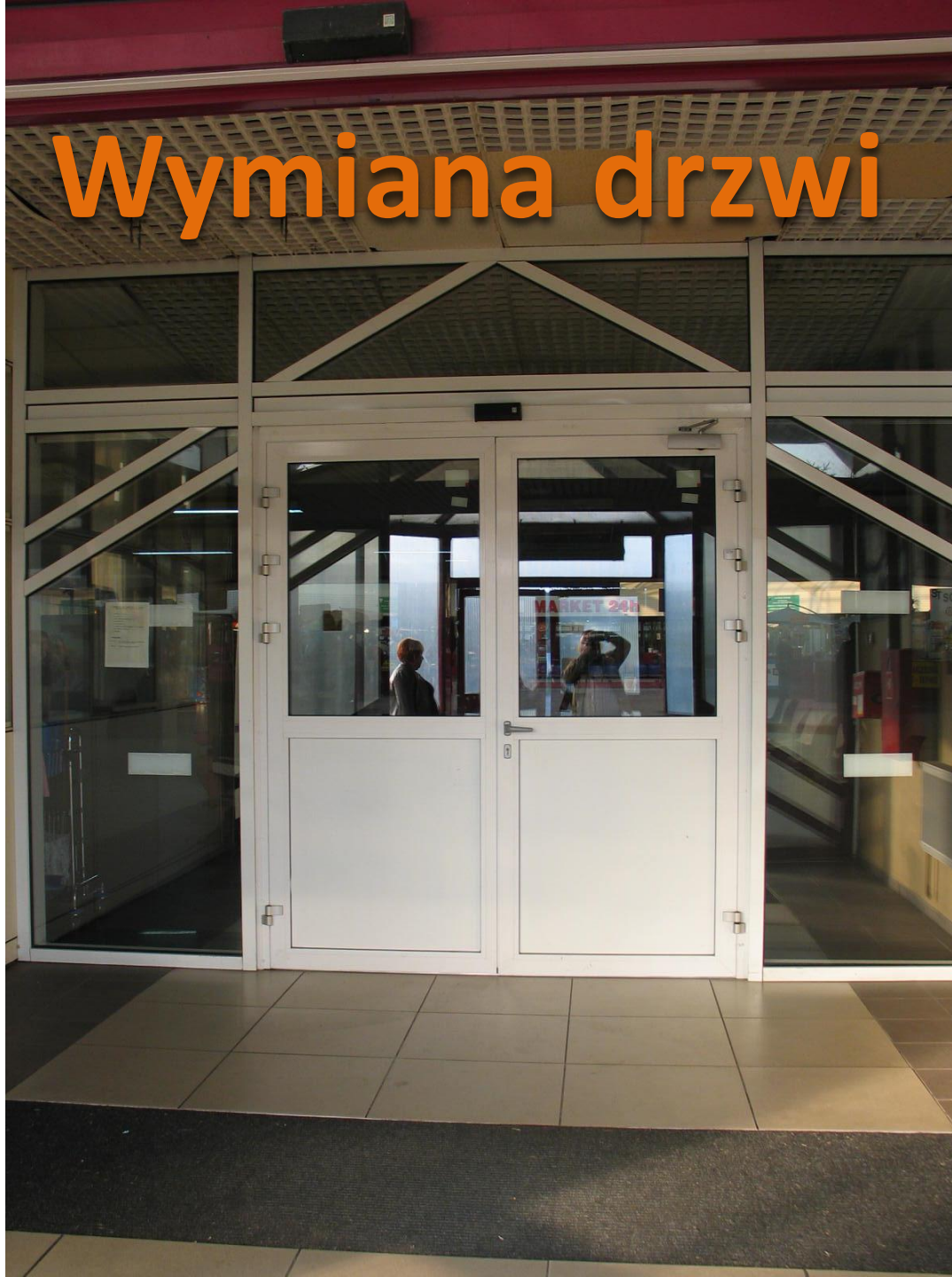
Naprawa murku oporowego



Wymiana rolet



Wymiana drzwi



W ramach bieżącej eksploatacji obiektów i urządzeń wykonano:

- Przegląd obiektów budowlanych,
- Przegląd przewodów wentylacyjnych i kominowych,
- Przegląd urządzeń - Urząd Dozoru Technicznego,
- Przegląd rozdzielni elektrycznej niskiego napięcia oraz agregatów prądotwórczych – prace wykonane przez uprawnionych pracowników Starostwa,
- Przegląd kotłowni i zbiorników na olej opałowy.

Istnieje również konieczność wymiany wykładowiny w pomieszczeniach niemieckiego UC

